

ПРАКТИКА ПРИВЛЕЧЕНИЯ СТУДЕНТОВ К ОЦЕНКЕ КАЧЕСТВА ПРОФЕССИОНАЛЬНОГО ОБРАЗОВАНИЯ

И.С. Салахутдинова

Нефтекамский филиал Башкирского государственного университета

В Нефтекамском филиале Башкирского государственного университета с 2005 года ведётся разработка внутривузовской системы контроля качества обучения. Многие из элементов разрабатываемой системы внедрены и эффективно действуют. Одним из направлений работы является мониторинг мнений студентов, преподавателей, выпускников, абитуриентов, работодателей по вопросам качества обучения и условий образовательной деятельности. Создание механизма учета мнений студентов при принятии решений имеет большое значение, поскольку системой гарантий качества образования в Нефтекамском филиале БашГУ студенты рассматриваются как полноценные участники учебного процесса. Посредством анкетирования выявляются мнения студентов о качестве преподавания дисциплин, качестве условий образовательной, внеучебной деятельности филиала. В анкеты вносятся предложения и замечания по организации, содержанию учебного процесса и предложений, направленных на его улучшение. Результаты обобщаются и представляются на совещаниях экспертов, заседаниях Совета по качеству и Ученого совета университета, освещаются в СМИ. В дальнейшем руководством университета принимаются соответствующие решения, которые контролируются Советом по управлению качеством филиала. Результаты социологических исследований издаются в виде доступных для сотрудников и студентов аналитических отчетов с приложениями, содержащими статистические данные.

Мнение студентов имеет огромное значение при оценке качества деятельности преподавателей вуза. Оно позволяет выявить слабые и сильные стороны преподавателей, стимулирует их повышать свое профессиональное мастерство, пересмотреть

моральные качества, дает руководству реальное представление о проведении учебных занятий, о взаимоотношениях преподавателей и студентов. Еще большую значимость приобретает практика привлечения студентов к оценке качества образования на современном этапе в связи с введением новых ФГОС. В федеральных образовательных стандартах каждого направления подготовки появился новый раздел «Оценка качества освоения основных образовательных программ бакалавриата». В п. 8.5. раздела зафиксировано официальное требование к вузу, который должен предоставить обучающимся возможность оценивать содержание, организацию и качества учебного процесса в целом, а также работу отдельных преподавателей.

Социологический опрос студентов на тему «Преподаватель глазами студента» в Нефтекамском филиале БашГУ проводится систематически каждые два года. Генеральная совокупность включает, как правило, всех студентов НФ БашГУ очной формы обучения. Очередной опрос проводился в 2011-2012 учебном году. По итогам только данного анкетного опроса было обработано 8839 анкет. Поэтому можно считать, что результаты социологического опроса репрезентируют мнение всей генеральной совокупности.

В анкете студентам предлагается оценить педагогическое мастерство преподавателя, содержание материала и организацию учебной деятельности, отношение к студентам, а также личные качества преподавателя.

Социологический анализ проводился отдельно по каждому преподавателю, по кафедрам и в целом по вузу.

По блоку вопросов на тему «Педагогическое мастерство преподавателя» более 80% (82,49%) респондентов сошлись во мнении о том, что большинство преподавателей вуза излагают материал ясно

и доступно. Также подавляющее большинство респондентов считают (78,54%), что преподаватели НФ БашГУ в процессе изучения темы на занятиях выделяют главное, приводят примеры, разъясняют сложные для понимания элементы. Умение вызвать у студентов интерес к предмету, а также его поддержать, безусловно, важное качество хорошего преподавателя. Такими качествами, по мнению студентов, обладают 85,75% преподавателей филиала. Однако чуть больше 10% респондентов считают, что некоторые преподаватели не обладают таким

талантом. Применение активных методов обучения и современных технических средств еще не прочно закрепились в педагогической деятельности некоторых преподавателей – так, лишь 65,16% опрошенных студентов подтвердили, что преподаватели работают с применением данных методов и средств. Кроме того, большинство респондентов в целом оценили темп речи как удобный для конспектирования лекции, тогда как 13,8% считают, что преподаватели читают лекции либо слишком быстро, либо слишком медленно (рисунок 1).

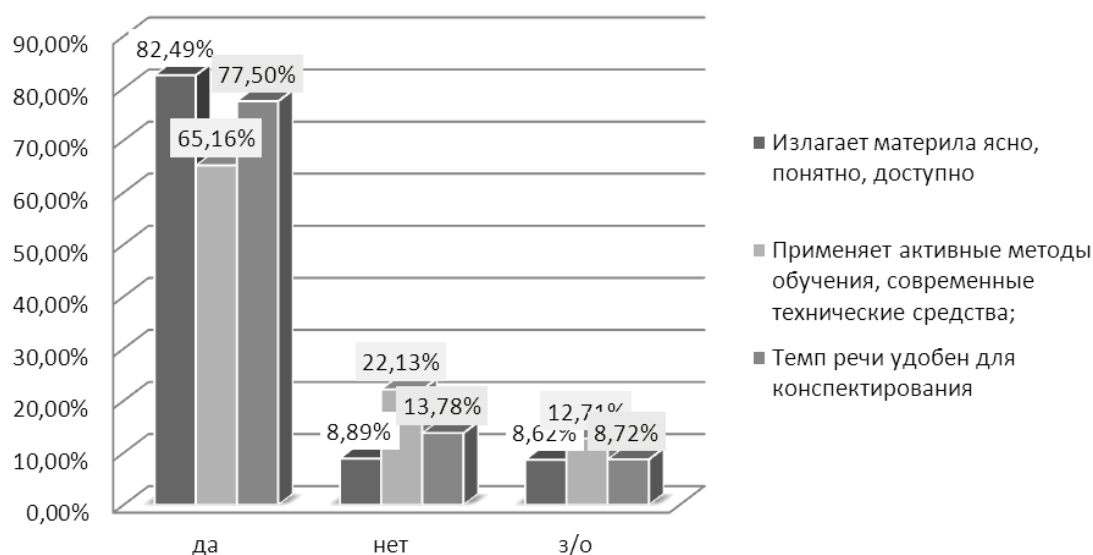


Рисунок 1 – Педагогическое мастерство преподавателя

По распределению ответов на вопросы, касающиеся содержания изучаемого материала и организации учебной деятельности, можно судить о следующем: 83,5% респондентов отметили, что требования на экзаменах и зачетах соразмерны содержанию учебных занятий. Далеко не все респонденты в деятельности преподавателя заметили то, что он связывает преподаваемый материал с будущей профессией и другими изучаемыми дисциплинами – лишь 66,6%, тогда как 18,2% ответили, что преподаватели редко связывают материал с будущей профессией и другими дисциплинами, а 6,4% считают, что преподаватели даже не пытаются установить такую связь. Большинство преподавателей

НФ БашГУ, по мнению студентов, последовательны в предъявляемых требованиях к студентам (91,5%) – с первых же занятий они знакомят студентов с системой оценивания, условиями зачета, экзамена, содержанием технологической карты и распределением баллов, а также планируют самостоятельную работу студентов. В целом, более 70% респондентов считают, что занятия преподавателей в НФ БашГУ отличаются современностью, информативностью и насыщенностью. Лишь 23,5% респондентов не находят их таковыми.

Как показали результаты опроса, большинство преподавателей филиала доступны в общении и, при необходимости, оказывают помощь в изучении материала,

кроме того, они проявляют требовательность на занятиях. Студенты в целом считают, что при оценке знаний студентов они достаточно объективны (76,57% согласились с этим, 10,2% - не согласились).

В вузе, по мнению студентов, больше таких преподавателей, которые проявляют доброжелательность, тактичность, терпение

по отношению к студентам (91% против 5,4%). Однако гораздо меньше тех студентов, которые считают, что преподаватели вуза заинтересованы в их успехах (69,8%), а еще меньше тех, кто считает, что преподаватели учитывают их пожелания и мнения (68,98%). (рисунок 2).

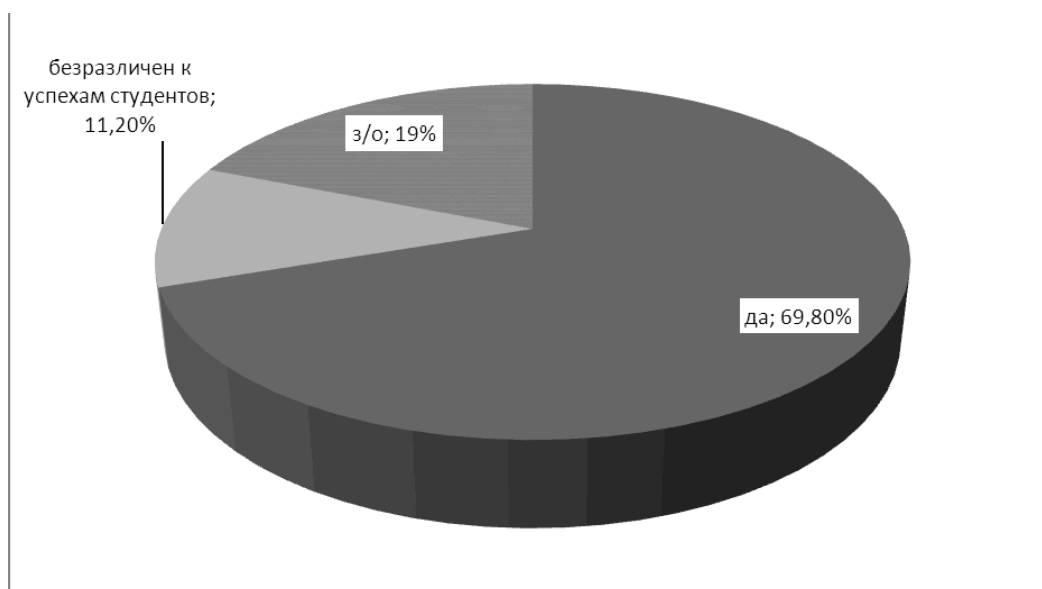


Рисунок 2 – Преподаватель заинтересован в успехах студентов

Большинство студентов, участвовавших в опросе, считают, что в НФ БашГУ работают дисциплинированные и организованные преподаватели (88,8%), увлеченные своим предметом, которые отличаются эрудицией (89,16%), образной культурной речью и четкой дикцией (81%). Однако, не все преподаватели, по мнению респондентов, вызывают чувство симпатии и располагают к себе, и не все студенты считают, что преподаватели достаточно самокритичны и требовательны к себе.

Далее приводится социологический анализ по кафедрам. В филиале десять кафедр (преподаватели кафедры физвоспитания не участвовали в опросе). В отношении педагогического мастерства наибольшее предпочтение студенты отдают преподавателям кафедры экономической теории и менеджмента (ЭТиМ), наименьшее – преподавателям кафедры математического моделирования. В процессе обучения большинство преподавателей кафедры русской филологии «выделяют главное,

приводят примеры, разъясняют сложные для понимания элементы темы» – так считают 89,2% респондентов. Меньше всего данному вопросу уделяют внимание преподаватели кафедры математического моделирования.

В применении активных методов обучения и современных технических средств, по мнению студентов, также лидирует кафедра ЭТиМ (73,1%). Меньше всего такие методы и средства применяются преподавателями кафедры башкирской филологии.

В разделе «Содержание изучаемого материала и организация учебной деятельности» студенты считают, что преподаватели кафедры ЭТиМ наиболее полно связывают излагаемый материал с будущей профессией и другими изучаемыми дисциплинами, а также преподаватели кафедры финансового менеджмента и русской филологии. Меньше всего прослеживается такая связь, по мнению студентов, у преподавателей кафедры истории (рисунок 3).

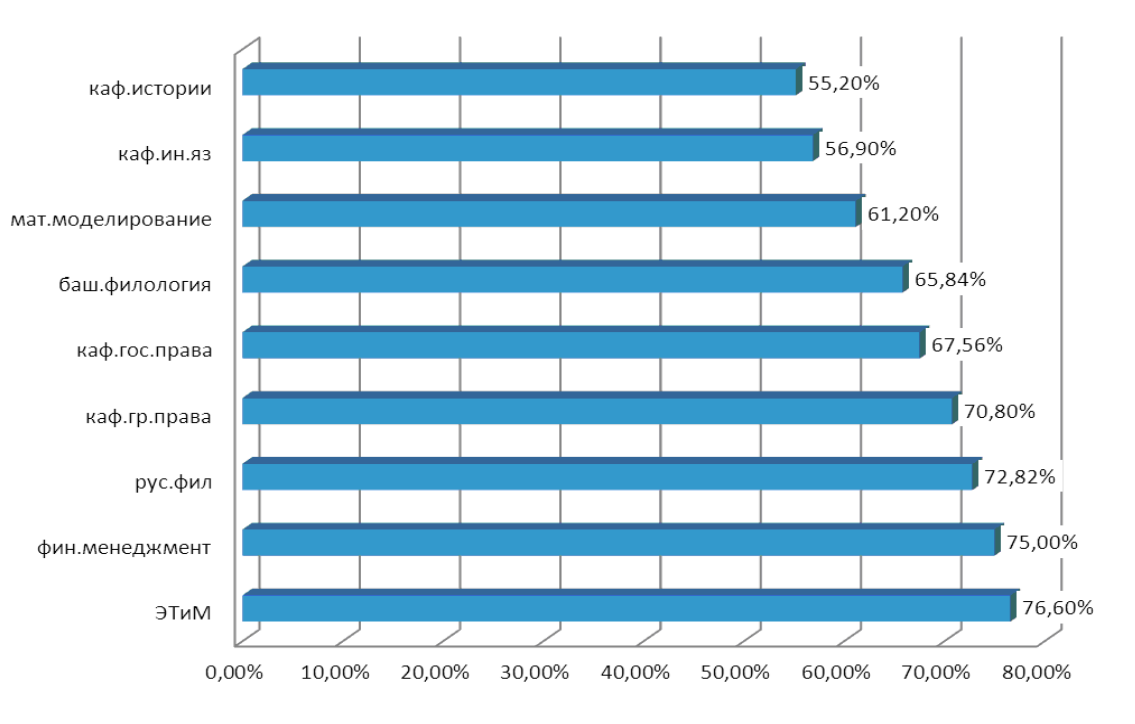


Рисунок 3 – Преподаватель связывает материал с будущей профессией и другими дисциплинами

Более 69% опрошенных студентов считают, что занятия преподавателей кафедры ЭТиМ отличаются от других занятий современностью, информативностью и насыщенностью. Также в этом плане выгодно отличаются занятия преподавателей кафедры финансового менеджмента, кафедры русской филологии.

Результаты опроса показали достаточно высокий процент положительных ответов на вопрос: «Преподаватель последователен в предъявляемых требованиях к студентам». Наиболее низкий процент положительных ответов наблюдается среди преподавателей кафедры финансового менеджмента (87,2%) и преподавателей кафедры истории (89,2%).

Как показали результаты опроса, большинство преподавателей знакомит студентов с системой оценивания, условиями зачета, экзамена и т.п. уже с первых дней занятий. Почти все преподаватели кафедры ЭТиМ, русской филологии и кафедры гражданского права соблюдают это правило – 97,3%, 97,5%, 96,5% (соответственно) респондентов ответили, что преподаватели знакомят их с системой оценивания уже с

первых дней начала занятий, тогда как не все преподаватели кафедры финансового менеджмента, башкирской филологии, математического моделирования доносят эти сведения до студентов своевременно.

В отношении преподавателей к обучающимся, студенты считают, что наиболее доброжелательно и тактично к ним относятся преподаватели кафедры иностранных языков (85,6%), кафедры ЭТиМ (85,2%), а также кафедры русской филологии (83,4%). Преподаватели этих же кафедр доступны для студентов в общении, а также оказывают помощь в изучении материала – 86%, 85,1%, 87,1% соответственно. Кроме того, следует отметить, что наиболее высокие требования к студентам на занятиях также проявляют преподаватели кафедры ЭТиМ (89,3%) и кафедры русской филологии (84,9%). Преподаватели этих же кафедр, считают студенты, объективны в оценке знаний, тогда как преподавателей кафедры финансового менеджмента считают объективными лишь 69,4% опрошенных студентов.

Студенты считают, что мало

преподавателей, заинтересованных в успехе студентов – тем не менее, как показали результаты опроса, преподаватели кафедры русской филологии, ЭТиМ и кафедры иностранных языков больше, чем преподаватели остальных кафедр, заинтересованы в успехе студентов. Самый маленький показатель среди преподавателей кафедры математического моделирования (63%) и кафедры истории (63,8%). Следовательно, некоторым студентам, возможно, некомфортно в процессе обучения

и работы с рядом преподавателей данных кафедр.

Оценивая личные качества преподавателей, опрошенные студенты отмечают, что большинство преподавателей кафедры ЭТиМ и русской филологии эрудированны и увлечены своим предметом, а также дисциплинированы и организованны. Кроме того, преподаватели этих кафедр вызывают чувство симпатии и располагают к себе самый большой процент ответивших респондентов (рисунок 4)

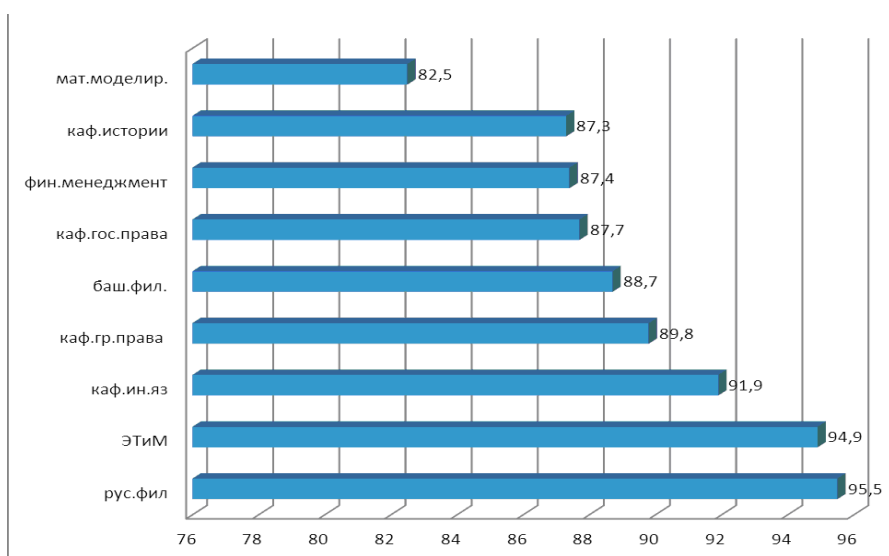


Рисунок 4 – Преподаватель дисциплинирован и организован

Необходимо отметить, что мнение студентов по многим позициям коррелируются с результатами анализа администрации университета учебно-методической работы кафедр, посещения занятий преподавателей. Так, кафедра экономической теории и менеджмента неоднократно была отмечена как наиболее организованная и сильная в методическом плане кафедры. И, напротив, у Сектора контроля качества обучения вуза есть обоснованные замечания к тем кафедрам, которых респонденты не отметили в числе лучших.

Наиболее важный раздел данного социологического анализа – мнение студентов по каждому преподавателю индивидуально. Именно эта составляющая исследования, а также отзывы студентов о преподавателях всегда являются предметом

широкого обсуждения в коллективе, позволяют администрации детально оценивать деятельность преподавателей, анализировать взаимоотношения преподавателей и студентов, принимать соответствующие решения.

Социологический анализ осуществляется полностью в Секторе контроля качества обучения. Общие итоги опроса, положительные и отрицательные моменты, причины неудовлетворенности студентов в целом рассматриваются на заседаниях кафедр, доводятся до сведения членов Ученого Совета филиала.

Обработка анкет сугубо конфиденциальна, более того, фамилии преподавателей зашифрованы. Индивидуально с каждым преподавателем работают только деканы факультетов, по неординарным случаям – заместитель

директора по учебной работе. Преподаватель получает полную расшифровку результатов по всем показателям, включая отзывы студентов (исключая крайне некорректные суждения), имеет возможность проанализировать вместе с руководителем, по каким позициям у него обнаружались сильные и слабые стороны, и сделать правильные выводы.

Несомненно, были опасения преподавателей по поводу необъективности результатов опроса из-за участия в нем неуспевающих студентов, а также в силу имеющих место неприязненных отношений. Особенно волновались молодые преподаватели, ассистенты. Но студенты оказались достаточно объективными и более доброжелательными: они высоко оценивали преподавателей, требовательных к себе и к студентам, «видели насквозь» тех, кто хочет им понравиться не на профессиональной основе, особенно активно поддерживали молодых преподавателей (подкупают отзывы «Так держать!», «Не переживайте, у вас всё получится»). Ожидания студентов по поводу последствий анкетирования также не оправдались, так как сам опрос, обработка анкет, обсуждение результатов исследования проводится всегда крайне осторожно и очень корректно.

Результаты социологического опроса показали, что в целом студенты положительно оценивают педагогическую деятельность преподавателей НФ БашГУ. Преподаватели достаточно ясно, доступно излагают материал, ставят в процессе обучения перед студентами конкретные задачи, предъявляют обоснованные требования. Преподаватели доступны в общении со студентами, оказывают помощь в изучении материала, но в то же время проявляют требовательность к студентам на занятиях. Кроме того, преподаватели достаточно дисциплинированы и организованы, а также эрудированы и

увлечены своим предметом.

В ходе исследования были выявлены и следующие недостатки: преподаватели вуза недостаточно применяют современные технические средства и активные методы обучения; не все преподаватели связывают материал с будущей профессией и другими изучаемыми дисциплинами; есть безразличные к успехам студентов; не все самокритичны и требовательны к себе.

Несмотря на серьезные и, на первый взгляд, объективные результаты исследования, руководство вуза не рассматривает опросы студентов как единственный и достаточный метод для оценки качества высшего образования. В университете активно применяются и другие критерии контроля и меры повышения качества образования: опросы работодателей, выпускников, абитуриентов, систематическое посещение занятий преподавателей, мониторинг учебно-методической работы, обучение преподавателей новым образовательным технологиям, информатизация всех сфер деятельности университета, постоянное повышение квалификации преподавателей, текущий и внешний (независимый) контроль знаний студентов, привлечение работодателей к учебному процессу и оценке знаний обучающихся и др.

Тем не менее, администрация филиала понимает, что студенты, как основные заказчики и потребители наших услуг, быстро, пусть где-то спонтанно и субъективно, но остро реагируют на недостатки, пробелы, нарушения в учебном процессе, что позволяет увидеть картину образовательного процесса изнутри. Подобные формы опросов дают возможность руководству вуза отслеживать и своевременно корректировать свою деятельность и, соответственно, повышать качество образования.

Список литературы

1. Федеральный государственный образовательный стандарт высшего профессионального образования по направлению подготовки 030900 Юриспруденция. Раздел VIII. § 8.5.
2. Результаты социологического опроса студентов на тему «Преподаватель глазами студента» в Нефтекамском филиале БашГУ в 2011-2012 году.